

Dell Vostro 3010

オーナーズマニュアル

規制モデル： W09B
規制タイプ： W09B002



メモ、注意、警告

-  **メモ:** コンピュータを使いやすくするための重要な情報を説明しています。
-  **注意:** ハードウェアの損傷やデータの損失の可能性を示し、その問題を回避するための方法を説明しています。
-  **警告:** 物的損害、けが、または死亡の原因となる可能性があることを示しています。

Copyright © 2014 Dell Inc. All rights reserved. この製品は、米国および国際著作権法、ならびに米国および国際知的財産法で保護されています。Dell™、およびデルのロゴは、米国および/またはその他管轄区域における Dell Inc. の商標です。本書で使用されているその他すべての商標および名称は、各社の商標である場合があります。

2014 - 02


Rev. A00


コンピューター内部の作業


コンピューター内部の作業を始める前に


コンピューターの損傷を防ぎ、ユーザー個人の安全を守るため、以下の安全に関するガイドラインに従ってください。特記がない限り、本書に記載される各手順は、以下の条件を満たしていることを前提とします。


- コンピューターに付属の「安全に関する情報」を読んでいること。
- コンポーネントは交換可能であり、別売りの場合は取り外しの手順を逆順に実行すれば、取り付け可能であること。


 **警告:** コンピューター内部の作業を始める前に、コンピューターに付属の「安全に関する情報」に目を通してください。安全に関するベストプラクティスについては、規制コンプライアンスに関するホームページ (www.dell.com/regulatory_compliance) を参照してください。

 **注意:** 修理作業の多くは、認定されたサービス技術者のみが行うことができます。製品マニュアルで許可されている範囲に限り、またはオンラインサービスもしくは電話サービスとサポートチームの指示によってのみ、トラブルシューティングと簡単な修理を行うようにしてください。デルで認められていない修理（内部作業）による損傷は、保証の対象となりません。製品に付属しているマニュアルの「安全にお使いいただくために」をお読みになり、指示に従ってください。

 **注意:** 静電気による損傷を避けるため、静電気防止用リストバンドを使用するか、またはコンピューターの裏面にあるコネクタなどの塗装されていない金属面に定期的に触れて、静電気を身体から除去してください。


 **注意:** コンポーネントとカードは丁寧に扱ってください。コンポーネント、またはカードの接触面に触らないでください。カードは端、または金属のマウンティングブラケットを持ってください。プロセッサなどのコンポーネントはピンではなく、端を持ってください。

 **注意:** ケーブルを外す場合は、ケーブルのコネクタかプルタブを持って引き、ケーブル自体を引っ張らないでください。コネクタにロックタブが付いているケーブルもあります。この場合、ケーブルを外す前にロックタブを押さえてください。コネクタを引き抜く場合、コネクタピンが曲がらないように、均一に力をかけてください。また、ケーブルを接続する前に、両方のコネクタが同じ方向を向き、きちんと並んでいることを確認してください。

 **メモ:** お使いのコンピューターの色および一部のコンポーネントは、本書で示されているものと異なる場合があります。

コンピューターの損傷を防ぐため、コンピューター内部の作業を始める前に、次の手順を実行してください。

1. コンピューターのカバーに傷がつかないように、作業台が平らであり、汚れていないことを確認します。
2. コンピューターの電源を切ります（「コンピューターの電源を切る」を参照）。

 **注意:** ネットワークケーブルを外すには、まずケーブルのプラグをコンピューターから外し、次にケーブルをネットワークデバイスから外します。

3. コンピューターからすべてのネットワークケーブルを外します。
4. コンピューターおよび取り付けられているすべてのデバイスをコンセントから外します。
5. システムのコンセントが外されている状態で、電源ボタンをしばらく押して、システム基板の静電気を除去します。

6. カバーを取り外します。

△ 注意: コンピューターの内部に触れる前に、コンピューターの裏面など塗装されていない金属面に触れ、静電気を除去します。作業中は定期的に塗装されていない金属面に触れ、内部コンポーネントを損傷する恐れのある静電気を放出してください。

奨励するツール

この文書で説明する操作には、以下のツールが必要です。

- 細めのマイナスドライバー
- プラスドライバー
- 小型のプラスチックスクライブ


コンピューターの電源を切る

△ 注意: データの損失を防ぐため、コンピューターの電源を切る前に、開いているファイルはすべて保存して閉じ、実行中のプログラムはすべて終了してください。


1. オペレーティングシステムをシャットダウンします。

- Windows 8 では:


– タッチパネル入力を有効にするデバイスの用法:

- a. 画面の右端からスワイプ入力し、チャームメニューを開き、**Settings** (設定) を選択します。
- b.  を選択し、続いて**シャットダウン**を選択します。


– マウスの用法:

- a. 画面の右上隅をポイントし、**Settings** (設定) をクリックします。
- b. ライセンス情報を展開または折りたたむには、 続いて **Shut down** (シャットダウン) を選択します。

- Windows 7 の場合 :

1. **スタート** をクリックします。  をクリックします。
2. **Shut Down** (シャットダウン) をクリックします。

または

1. **スタート** をクリックします。  をクリックします。
2. 下に示すように **Start** (開始) メニューの右下隅の矢印をクリックして、**Shut Down** (シャウ




ウダウン) をクリックします。

2. コンピューターと取り付けられているデバイスすべての電源が切れていることを確認します。オペレーティングシステムをシャットダウンしてもコンピューターとデバイスの電源が自動的に切れない場合、電源ボタンを 6 秒間押したままにして電源を切ります。

コンピューター内部の作業を終えた後に

交換（取り付け）作業が完了したら、コンピューターの電源を入れる前に、外付けデバイス、カード、ケーブルなどが接続されていることを確認してください。

1. カバーを取り付けます。

 **注意:** ネットワークケーブルを接続するには、まずケーブルをネットワークデバイスに差し込み、次にコンピューターに差し込みます。

2. 電話線、またはネットワークケーブルをコンピューターに接続します。
3. コンピューター、および取り付けられているすべてのデバイスをコンセントに接続します。
4. コンピューターの電源を入れます。
5. 必要に応じて Dell 診断を実行して、コンピューターが正しく動作することを確認します。

システムの概要

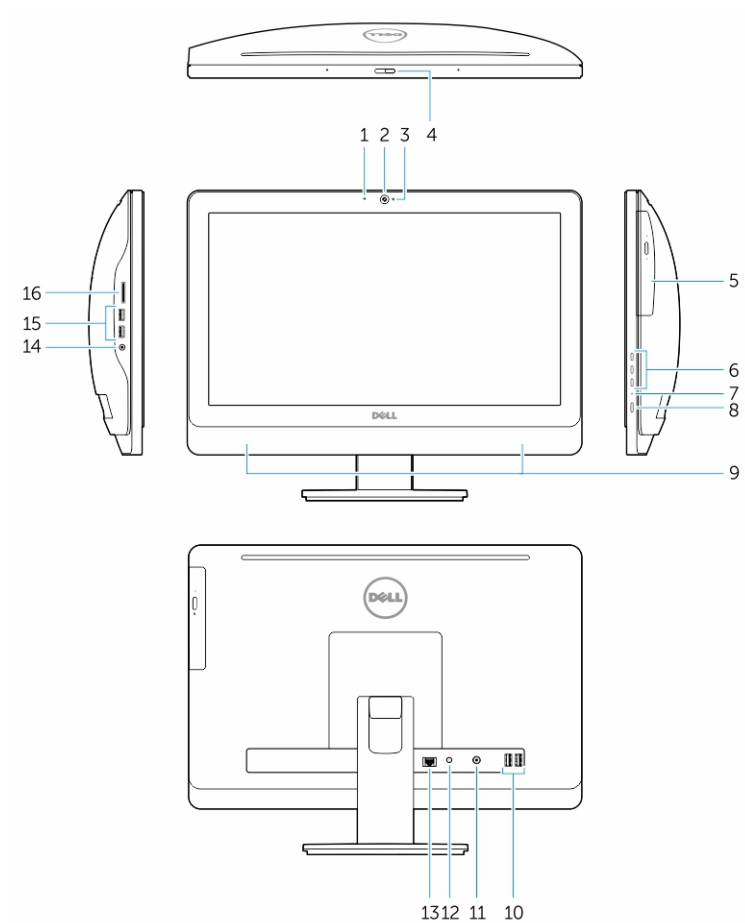


図 1. 機能

1. マイク
2. カメラ
3. カメラステータスライト
4. カメラのプライバシーラッチ
5. オプティカルドライブ
6. オンスクリーンディスプレイ (OSD) ボタン
7. ハードドライブアクティビティライト
8. 電源ボタン / 電源ステータスライト

9. ステレオスピーカ
10. USB 2.0 コネクタ
11. ライン出力コネクタ
12. 電源ケーブルコネクタ
13. ネットワークコネクタ
14. オーディオコネクタ
15. USB 3.0 コネクタ
16. メモリカードリーダー

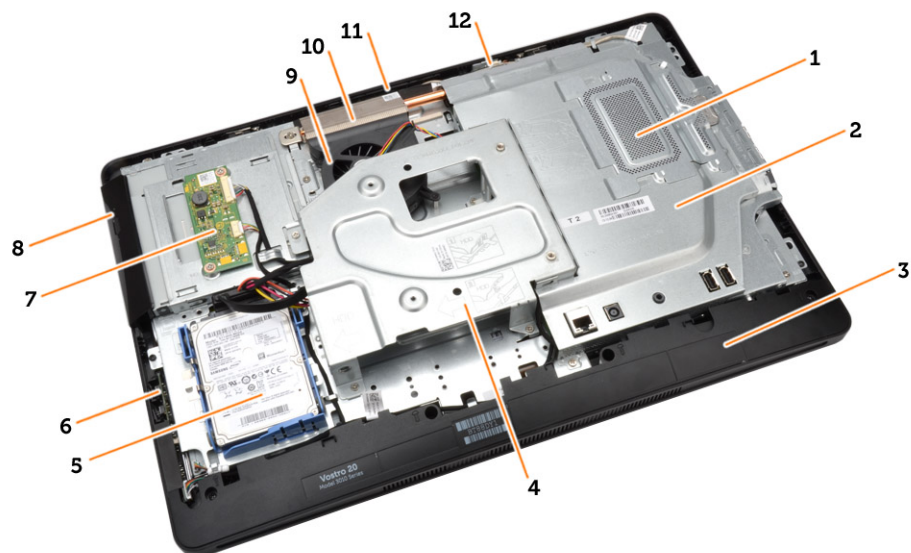


図 2. 内面図 -1

1. メモリシールド
2. システム基板シールド
3. スピーカカバー
4. VESA ブラケット
5. ハードドライブ
6. 電源スイッチボード
7. コンバータボード
8. オプティカルドライブ
9. システムファン
10. ヒートシンク
11. カメラ
12. マイク

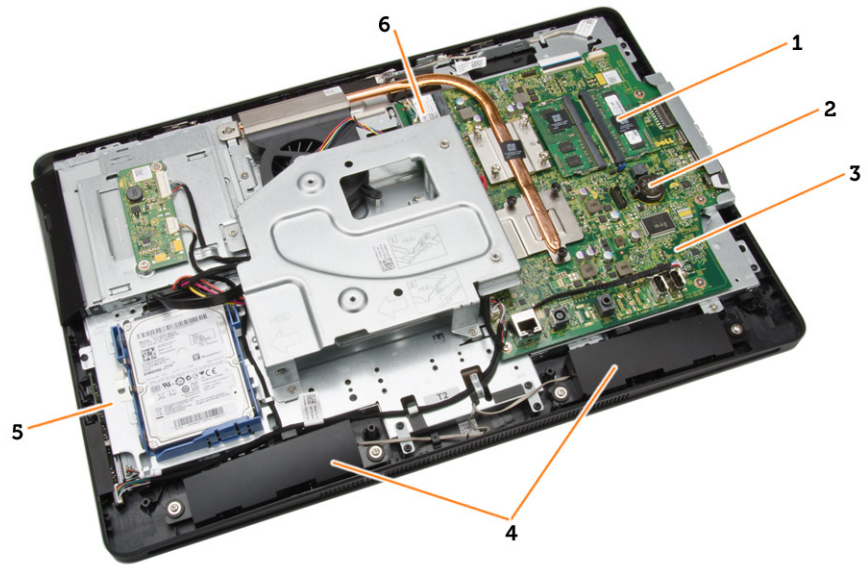
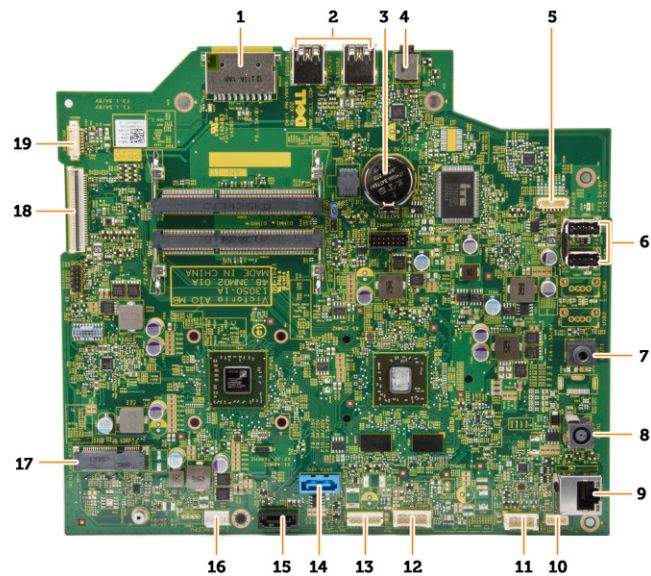


図 3. 内面図 -2

1. メモリモジュール
2. コイン型電池
3. システム基板
4. スピーカ
5. ディスプレイブラケット
6. WLAN カード

システム基板のレイアウト

コンピュータのシステム基板のレイアウトを次の画像に示します。



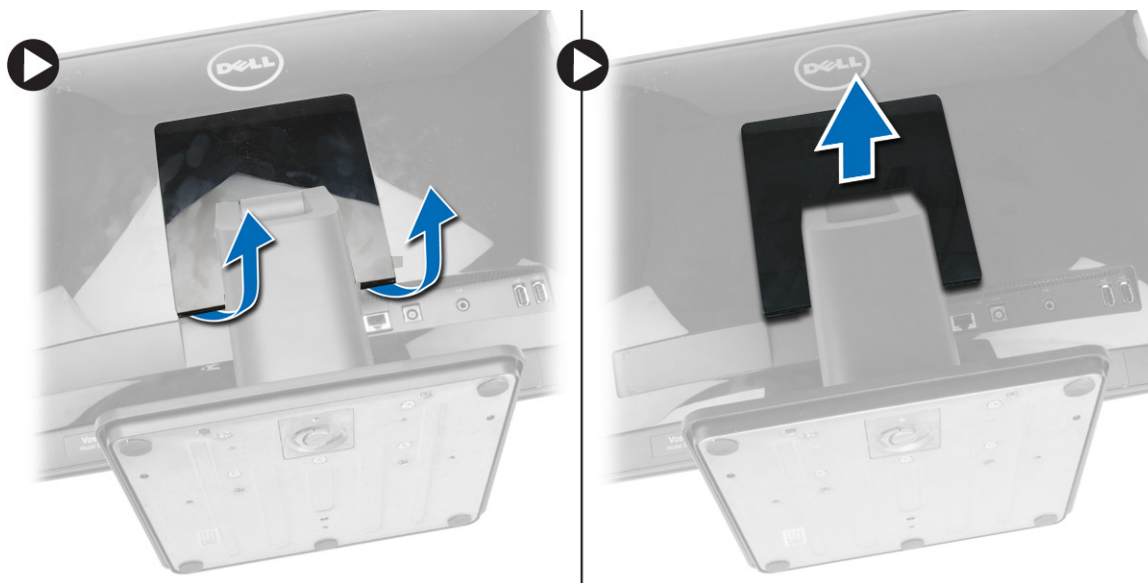
1. メモリカードリーダー
2. USB 3.0 コネクタ
3. コイン型電池
4. オーディオコネクタ
5. スピーカコネクタ
6. USB 2.0 コネクタ
7. ライン出力コネクタ
8. 電源コネクタ
9. ネットワークコネクタ
10. タッチコネクタ
11. 電源スイッチコネクタ
12. コンバータボードコネクタ
13. ハードドライブ / オプティカルドライブ電源コネクタ
14. ハードドライブコネクタ
15. オプティカルドライブコネクタ
16. システムファンコネクタ
17. WLAN コネクタ
18. LVDS コネクタ
19. カメラコネクタ

コンポーネントの取り外しと取り付け

このセクションには、お使いのコンピューターからコンポーネントを取り外し、取り付ける手順についての詳細な情報が記載されています。

スタンドの取り外し

1. 「コンピューター内部の作業を始める前に」の手順に従います。
2. コンピューターのディスプレイの面を下に向けて平坦な面に置きます。
3. パネルを引き出して、コンピューターから取り外します。



4. スタンドをコンピュータに固定しているネジを外し、コンピュータから取り外します。



スタンドの取り付け

1. コンピュータ上でスタンドの位置を合わせ、ネジを締めて、スタンドをコンピュータに固定します。
2. パネルををコンピュータにセットして、カチッと所定の位置に収まるまで押し込みます。
3. 「コンピュータ内部の作業を終えた後に」の手順に従います。

背面カバーの取り外し

1. 「コンピュータ内部の作業を始める前に」の手順に従います。
2. スタンドを取り外します。

3. 背面カバーを端に沿って引き離し、コンピュータから取り外します。



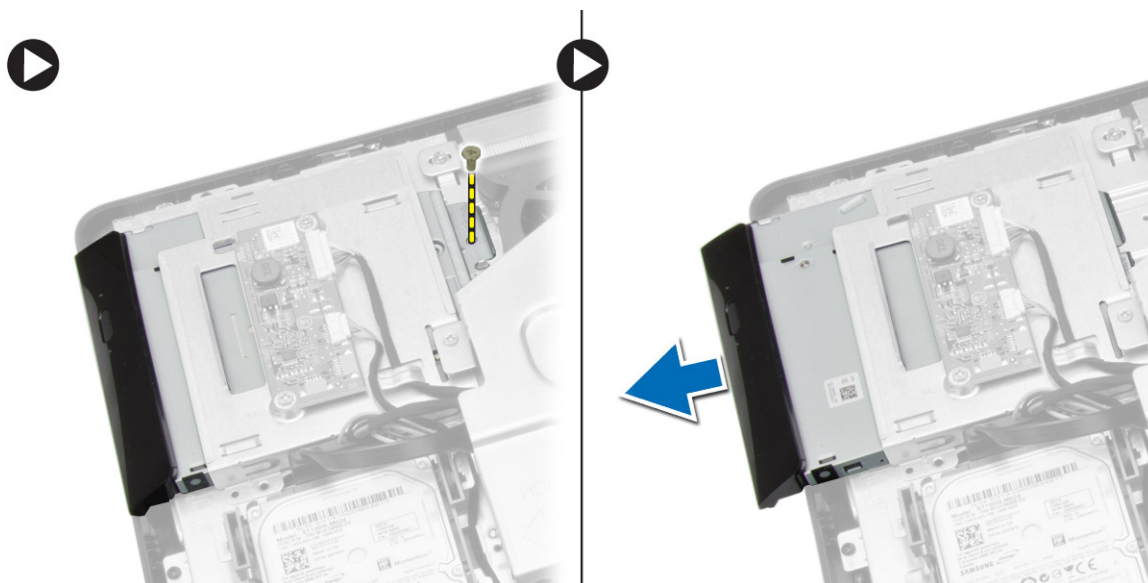
背面カバーの取り付け

1. 背面カバーを合わせて、所定の位置にカチッと収まるまで押し込みます。
2. スタンドを取り付けます。
3. 「コンピュータ内部の作業を終えた後に」の手順に従います。

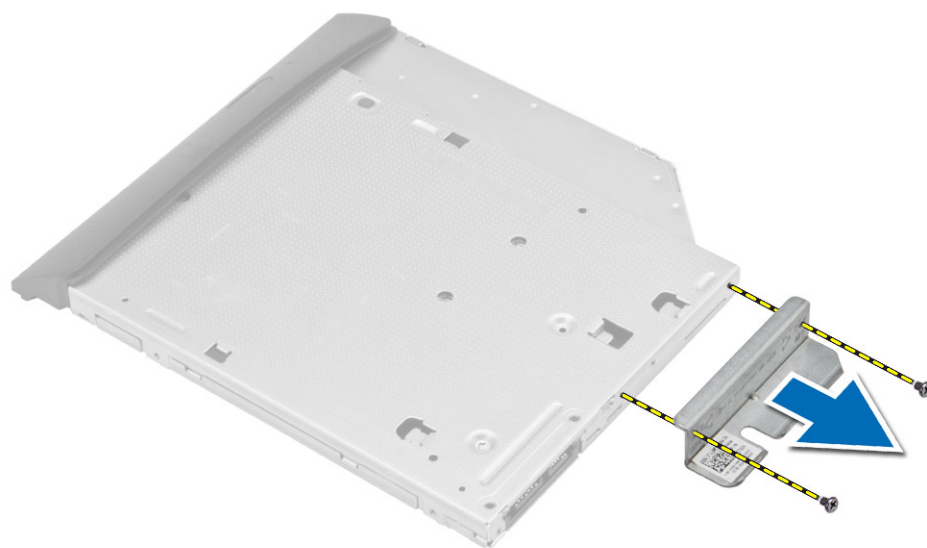
オプティカルドライブの取り外し

1. 「コンピュータ内部の作業を始める前に」の手順に従います。
2. スタンドを取り外します。
3. 背面カバーを取り外します。

4. オプティカルドライブをコンピュータに固定しているネジを外し、スライドさせてコンピュータから取り外します。



5. オプティカルドライブブラケットを外し、オプティカルドライブから取り外します。



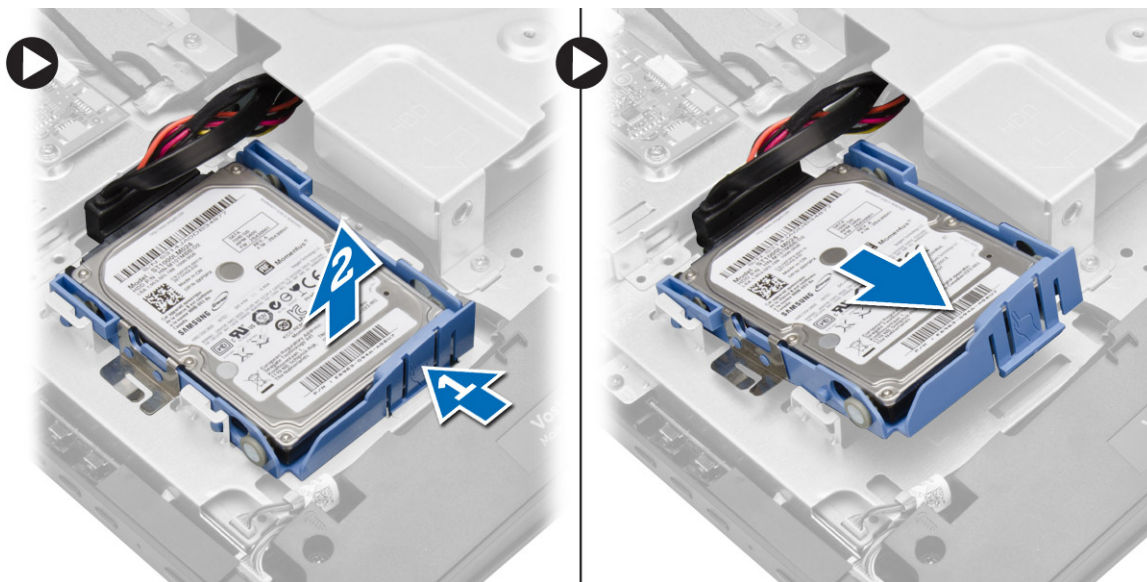
オプティカルドライブの取り付け

1. ネジを締めてオプティカルドライブブラケットをオプティカルドライブに固定します。
2. オプティカルドライブを所定のスロットに差し込みます。
3. ネジを締めてオプティカルドライブをコンピュータに固定します。
4. 次のコンポーネントを取り付けます。
 - a. 背面カバー
 - b. スタンド

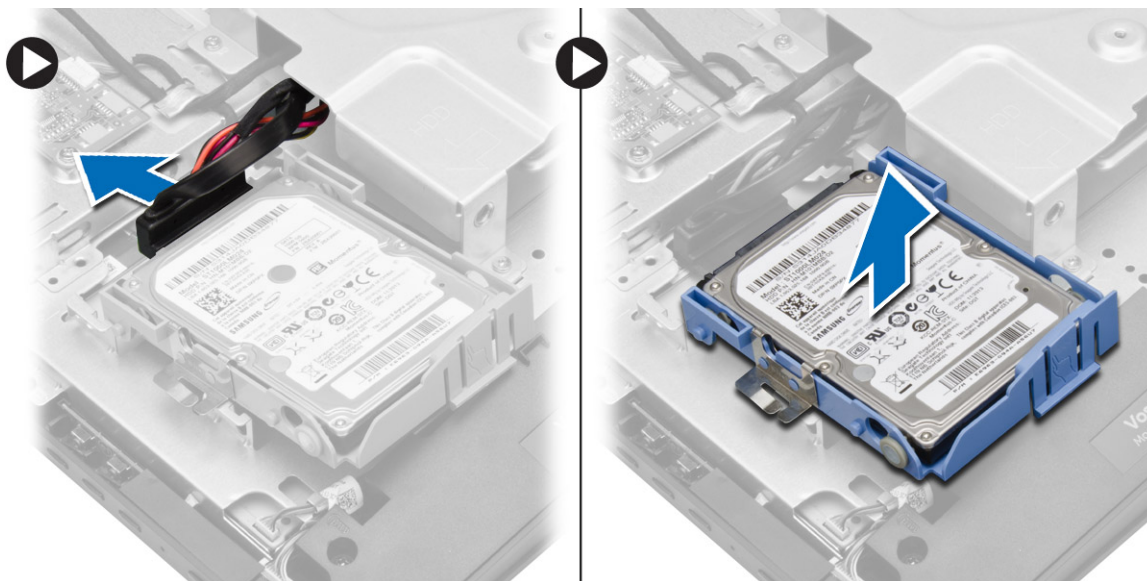
5. 「コンピュータ内部の作業を終えた後に」の手順に従います。

ハードドライブの取り外し

1. 「コンピュータ内部の作業を始める前に」の手順に従います。
2. スタンドを取り外します。
3. 背面カバーを取り外します。
4. ハードドライブブラケットを押してロックを解除し、ハードドライブを端から持ち上げます。スライドさせて取り外し、ハードドライブケーブルを確認します。



5. ハードドライブケーブルをハードドライブから外し、コンピュータから取り外します。



6. ハードドライブブラケットをこじ開けて、ハードドライブを解除します。ハードドライブブラケットからハードドライブを取り外します。



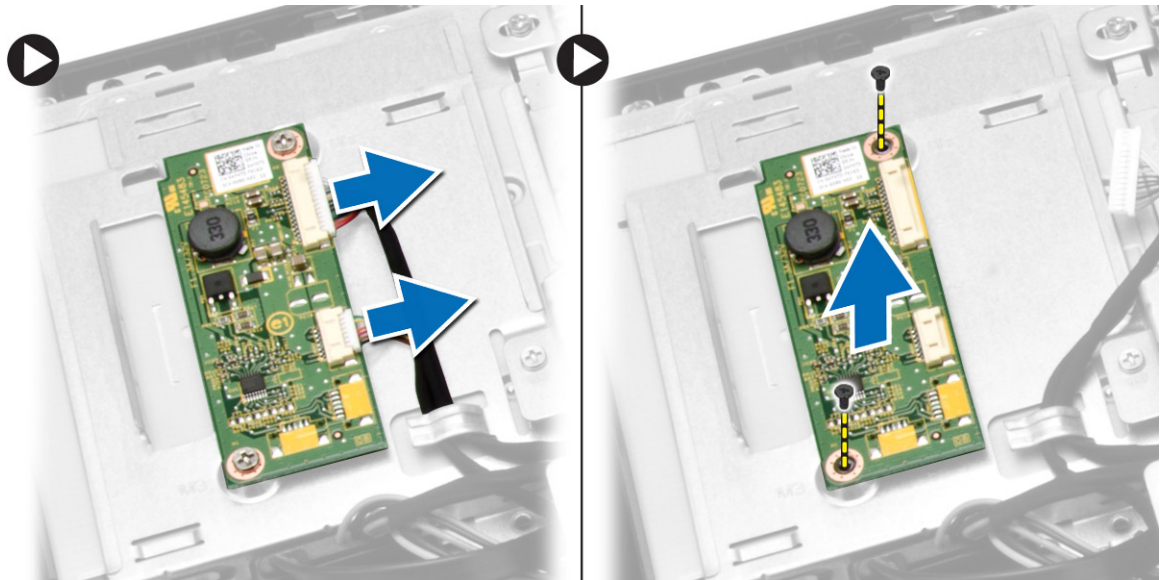
ハードドライブの取り付け

1. ハードドライブをハードドライブブラケットに挿入します。
2. ハードドライブケーブルをハードドライブに接続し、ハードドライブをコンピュータの所定のスロットの位置に合わせます。
3. 次のコンポーネントを取り付けます。
 - a. 背面カバー
 - b. スタンド
4. 「コンピュータ内部の作業を終えた後に」の手順に従います。

コンバーターボードの取り外し

1. 「コンピュータ内部の作業を始める前に」の手順に従います。
2. スタンドを取り外します。
3. 背面カバーを取り外します。

4. ケーブルをコンバータボードから外します。ネジを外し、コンバータボードを持ち上げてコンピュータから取り外します。



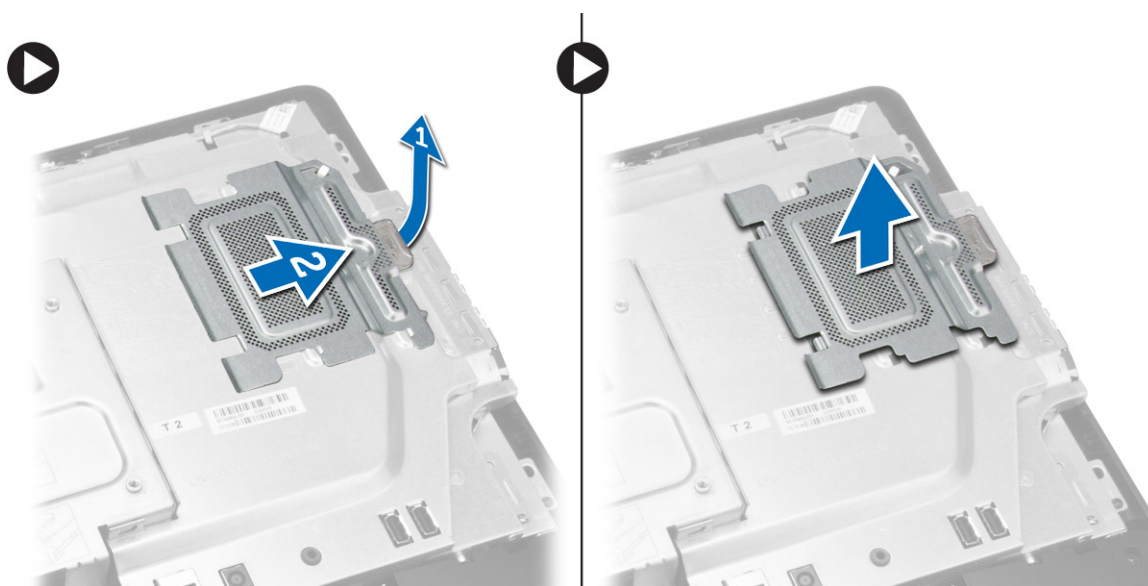
コンバーターボードの取り付け

1. ネジを締めてコンバータポートをコンピュータに固定します。コンバータポートにケーブルを接続します。
2. 次のコンポーネントを取り付けます。
 - a. 背面カバー
 - b. スタンド
3. 「コンピュータ内部の作業を終えた後に」の手順に従います。

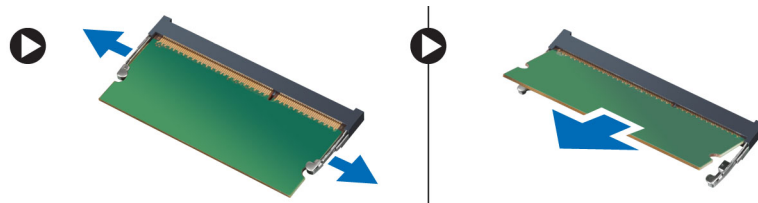
メモリの取り外し

1. 「コンピュータ内部の作業を始める前に」の手順に従います。
2. スタンドを取り外します。
3. 背面カバーを取り外します。


4. メモリシールドをスライドさせて持ち上げ、コンピュータから取り外します。



5. メモリモジュールが飛び出すまで、メモリモジュールから固定クリップを引き出します。メモリモジュールを持ち上げて、コネクタから取り外します。



メモリの取り付け

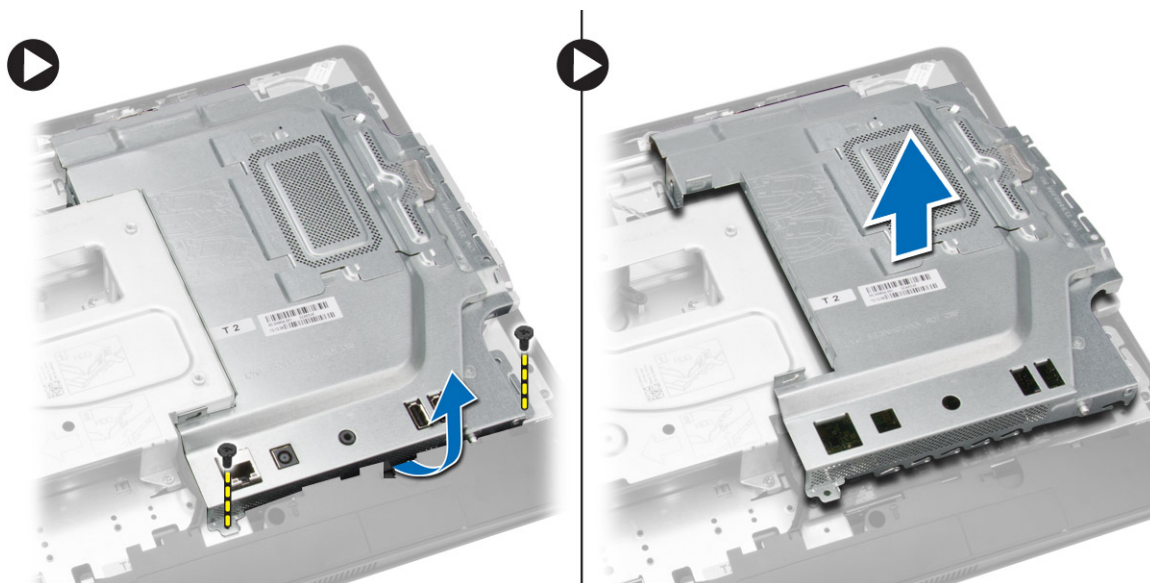
 **メモ:** 使用可能なメモリモジュールが1つだけの場合は、DIMM 2 スロットを使用してください。

1. メモリカードの切り込みをシステム基板コネクタのタブの位置に合わせます。
2. リリースタブのバネが戻ってメモリモジュールを所定の位置に固定させるまで、メモリモジュールを押し下げます。
3. メモリケースを所定の位置に戻します。
4. 次のコンポーネントを取り付けます。
 - a. 背面カバー
 - b. スタンド
5. 「コンピュータ内部の作業を終えた後に」の手順に従います。

システム基板シールドの取り外し

1. 「コンピュータ内部の作業を始める前に」の手順に従います。
2. スタンドを取り外します。
3. 背面カバーを取り外します。

4. システム基板シールドをコンピュータに固定しているネジを外します。システム基板シールド持ち上げてコンピュータから取り外します。



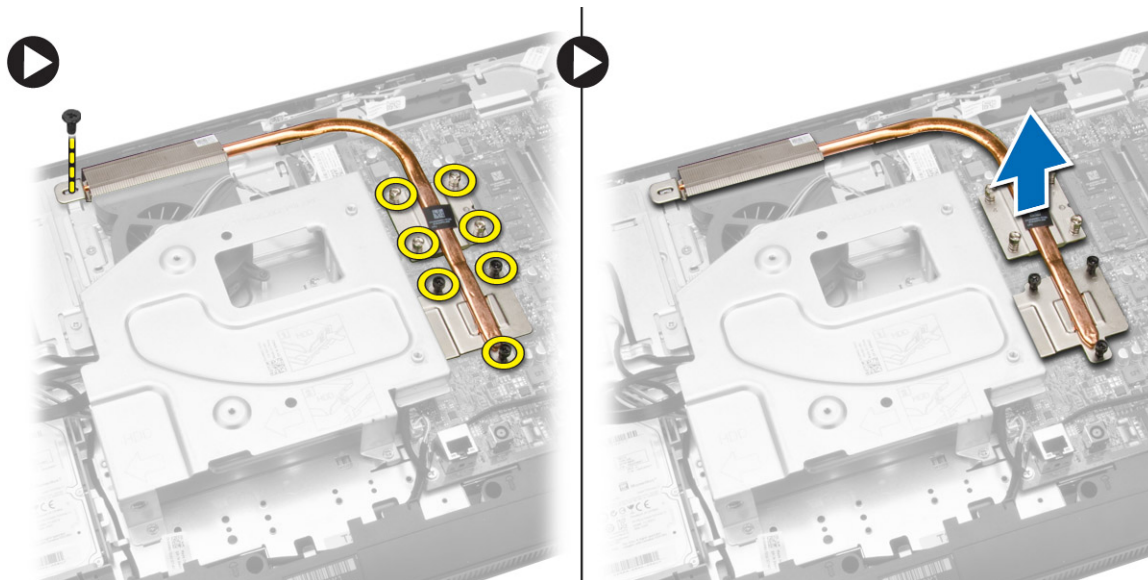
システム基板シールドの取り付け

1. システム基板シールドをシステム基板に合わせ、ネジを締めてコンピュータに固定します。
2. 次のコンポーネントを取り付けます。
 - a. 背面カバー
 - b. スタンド
3. 「コンピュータ内部の作業を終えた後に」の手順に従います。

ヒートシンクの取り外し

1. 「コンピュータ内部の作業を始める前に」の手順に従います。
2. 次のコンポーネントを取り外します。
 - a. スタンド
 - b. 背面カバー
 - c. システム基板シールド

3. ヒートシンクをコンピュータに固定しているネジを外します。ヒートシンクを持ち上げコンピュータから取り外します。



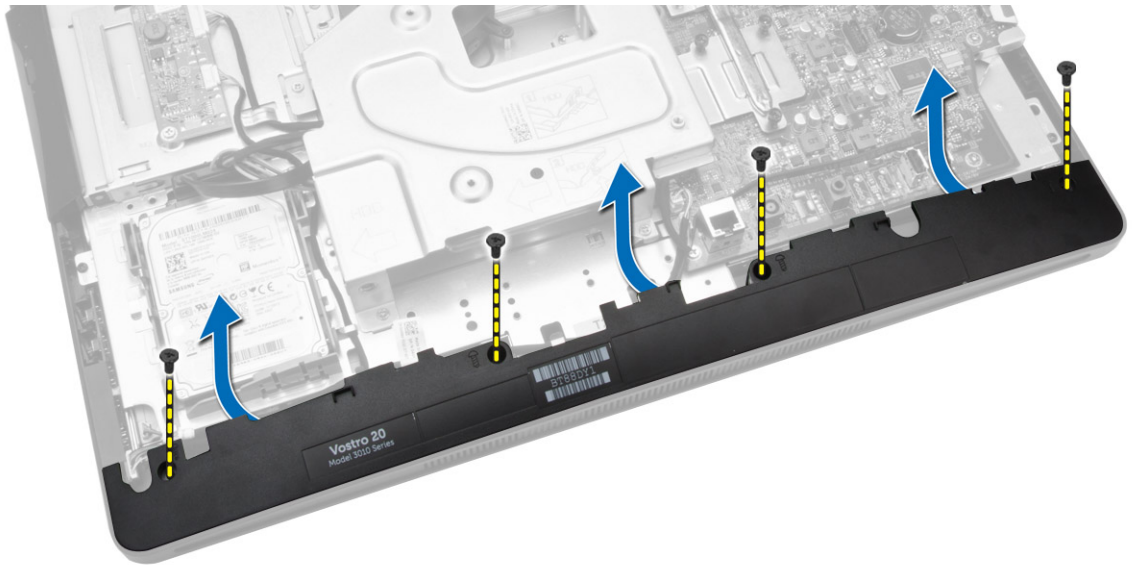
ヒートシンクの取り付け

1. ヒートシンクをシステム基板に合わせます。ネジを締めてコンピュータに固定します。
2. 次のコンポーネントを取り付けます。
 - a. システム基板シールド
 - b. 背面カバー
 - c. スタンド
3. 「コンピュータ内部の作業を終えた後に」の手順に従います。

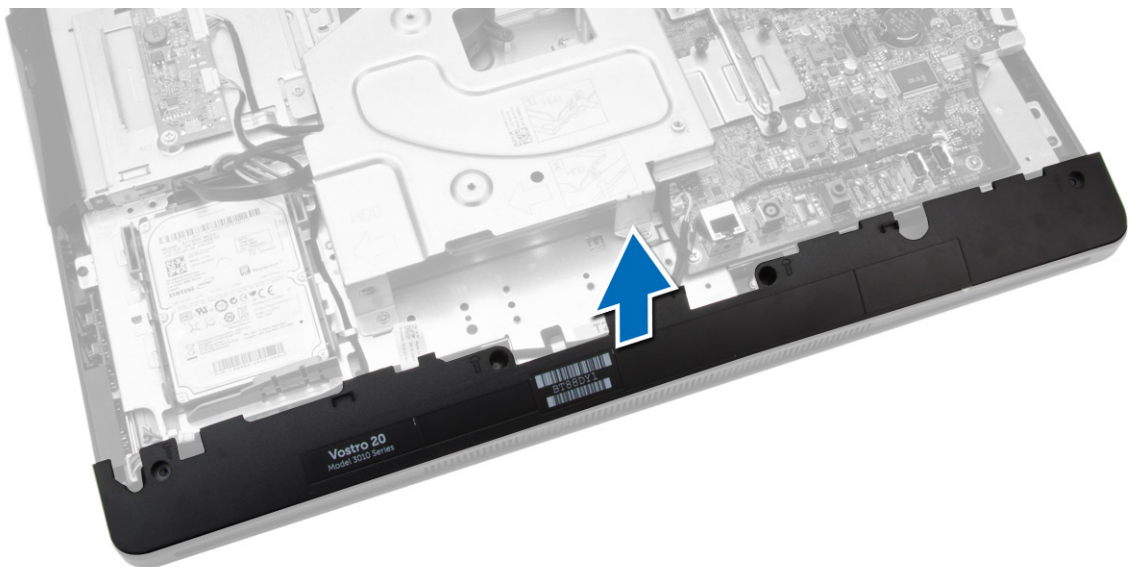
スピーカの取り外し

1. 「コンピュータ内部の作業を始める前に」の手順に従います。
2. 次のコンポーネントを取り外します。
 - a. スタンド
 - b. 背面カバー
 - c. システム基板シールド

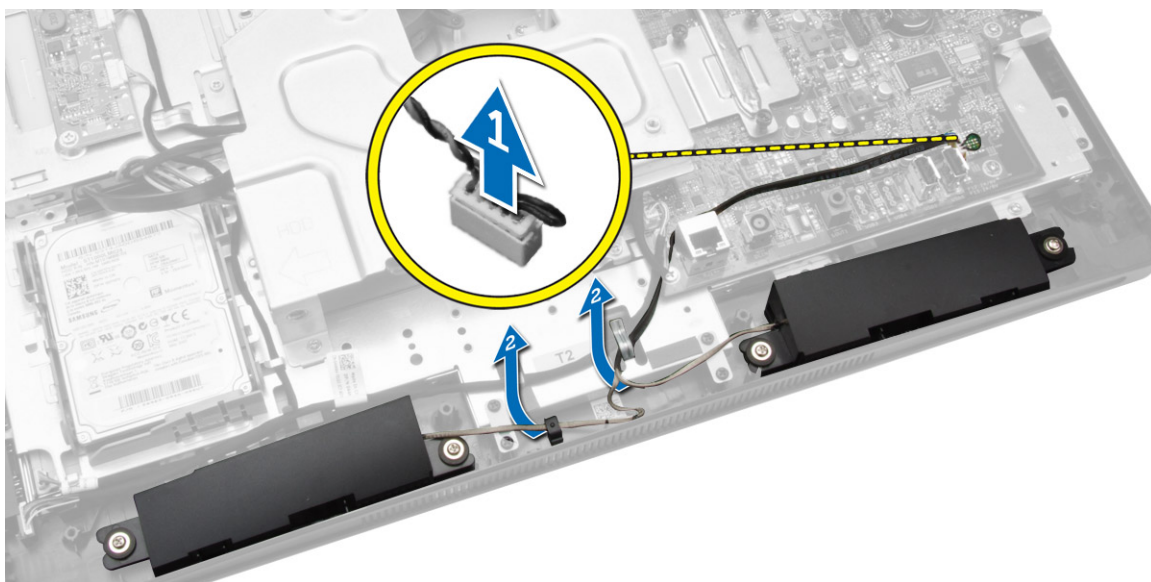
3. スピーカカバーをコンピュータに固定しているネジを外し、コンピュータから取り外します。



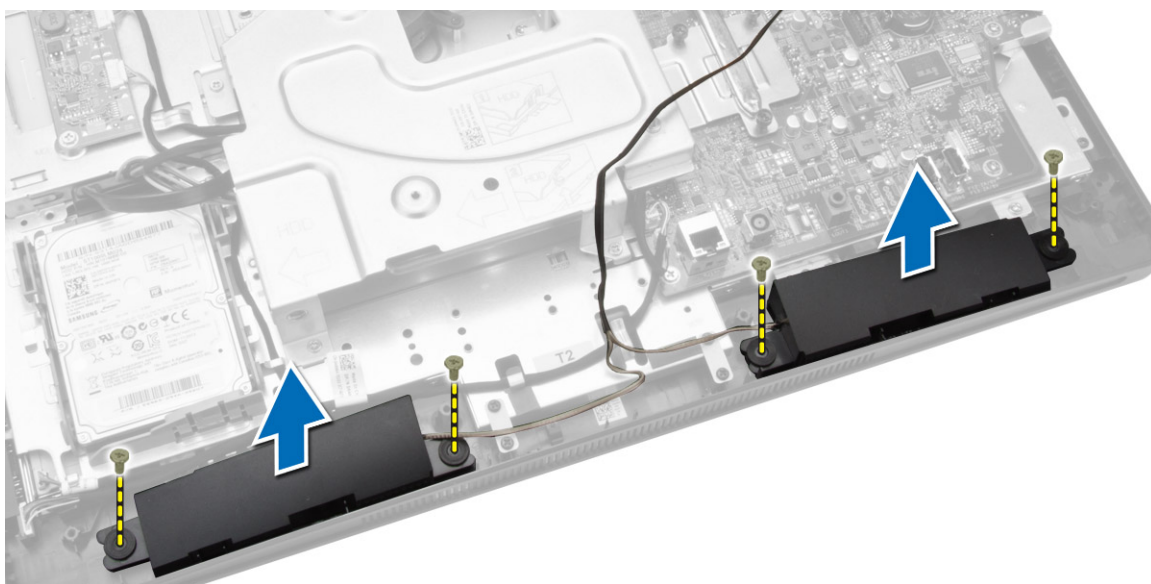
4. スピーカカバーをコンピュータから取り外します。



5. システム基板からスピーカーケーブルを外し、コンピュータのタブからケーブルを取り外します。



6. スピーカをコンピュータに固定しているネジを外し、コンピュータから取り外します。



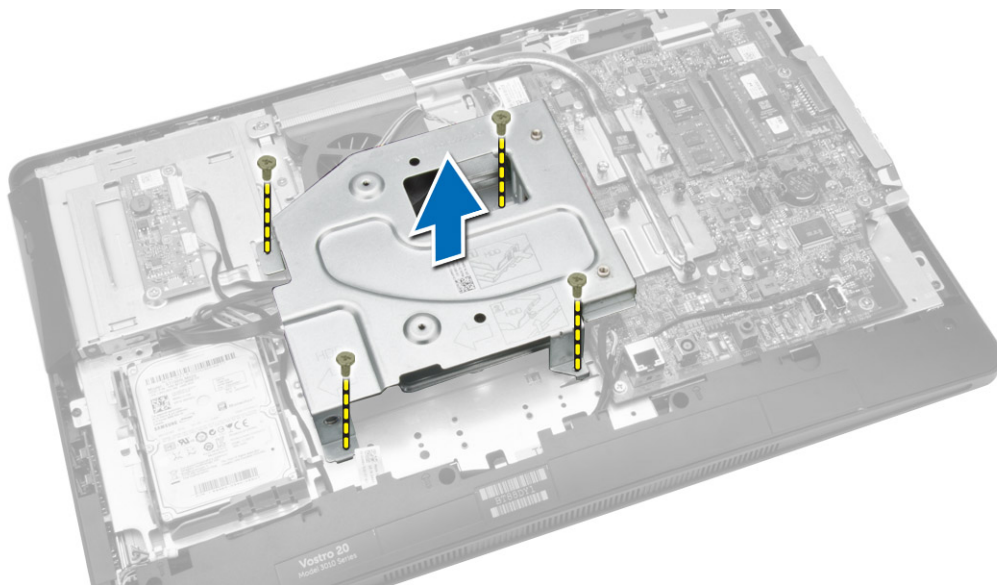
スピーカの取り付け

1. スピーカをコンピュータに合わせます。ネジを締めてコンピュータに固定します。
2. スピーカケーブルをコンピュータのタブに沿って配線し、システム基板に接続します。
3. スピーカカバーをコンピュータに合わせ、ネジを締めて固定します。
4. 次のコンポーネントを取り付けます。
 - a. システム基板シールド
 - b. 背面カバー
 - c. スタンド

5. 「コンピュータ内部の作業を終えた後に」の手順に従います。

VESA ブラケットの取り外し

1. 「コンピュータ内部の作業を始める前に」の手順に従います。
2. 次のコンポーネントを取り外します。
 - a. スタンド
 - b. 背面カバー
3. VESA ブラケットをコンピュータに固定しているネジを外し、コンピュータから取り外します。



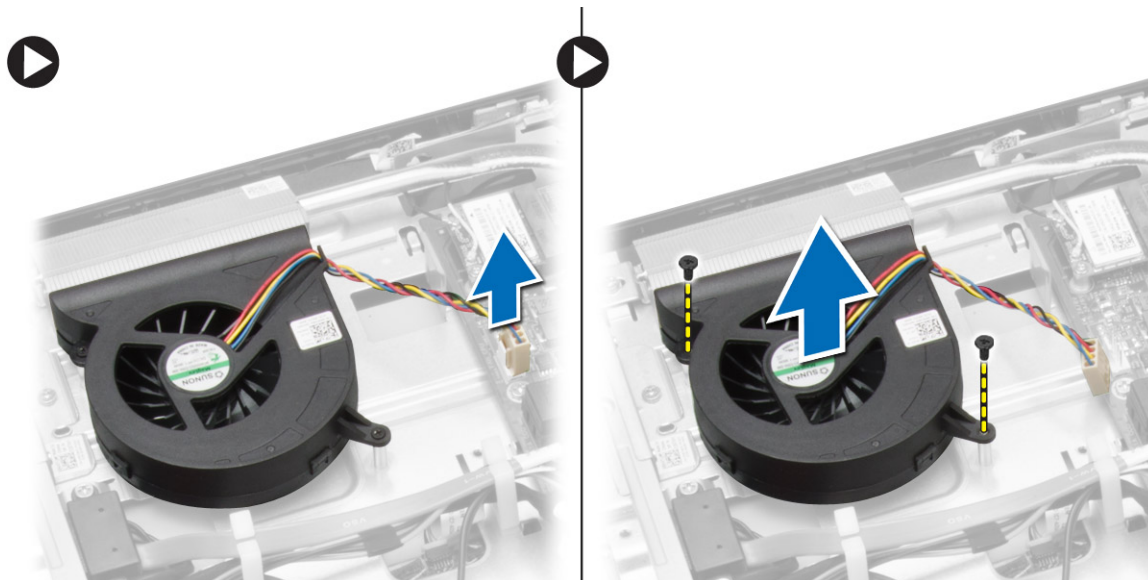
VESA ブラケットの取り付け

1. VESA ブラケットをコンピュータに合わせます。ネジを締めて、コンピュータに固定します。
2. 次のコンポーネントを取り付けます。
 - a. 背面カバー
 - b. スタンド
3. 「コンピュータ内部の作業を終えた後に」の手順に従います。

システムファンの取り外し

1. 「コンピュータ内部の作業を始める前に」の手順に従います。
2. 次のコンポーネントを取り外します。
 - a. スタンド
 - b. 背面カバー
 - c. システム基板シールド
 - d. VESA ブラケット

3. システムファンケーブルをシステム基板から取り外します。システムファンを固定しているネジを外し、コンピュータから取り外します。



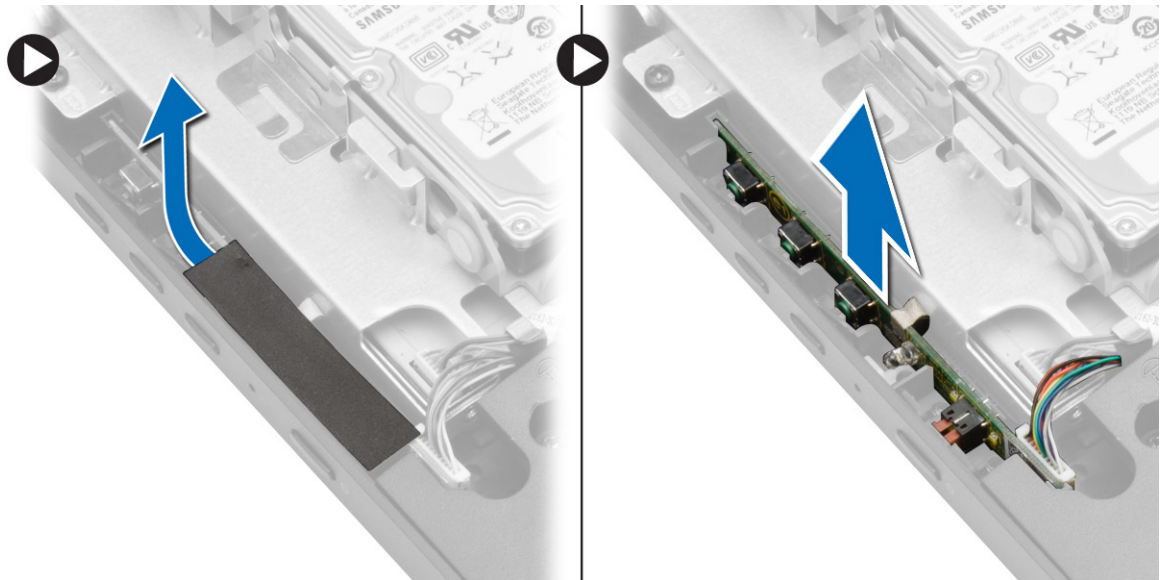
システムファンの取り付け

1. システムファンをコンピュータのヒートシンクに合わせ、ネジを締めてコンピュータに固定します。
2. システムファンケーブルをシステム基板に接続します。
3. 次のコンポーネントを取り付けます。
 - a. VESA ブラケット
 - b. システム基板シールド
 - c. 背面カバー
 - d. スタンド
4. 「コンピュータ内部の作業を終えた後に」の手順に従います。

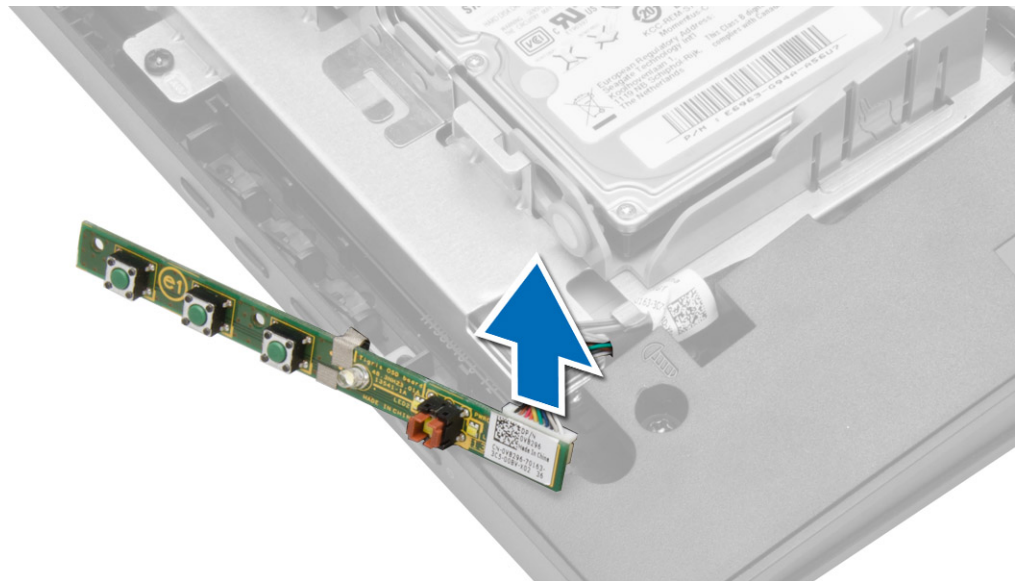
電源スイッチボードの取り外し

1. 「コンピュータ内部の作業を始める前に」の手順に従います。
2. 次のコンポーネントを取り外します。
 - a. スタンド
 - b. 背面カバー

3. 電源スイッチボードをコンピュータに固定しているテープを剥がし、電源スイッチボードを持ち上げてケーブルを確認します。



4. 電源スイッチケーブルを電源スイッチボードから外し、コンピュータから取り出します。

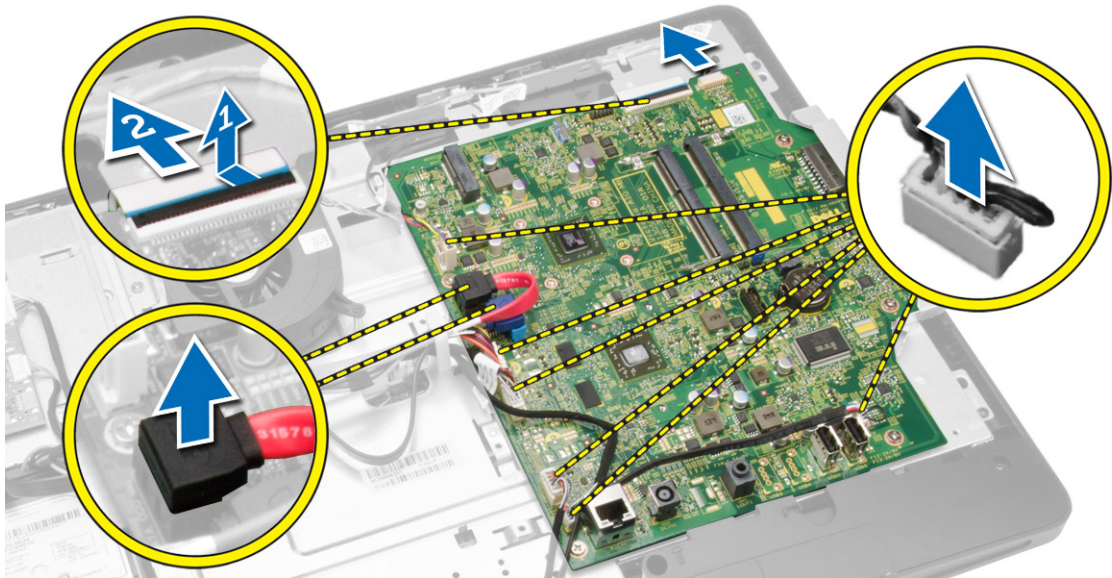


電源スイッチボードの取り付け

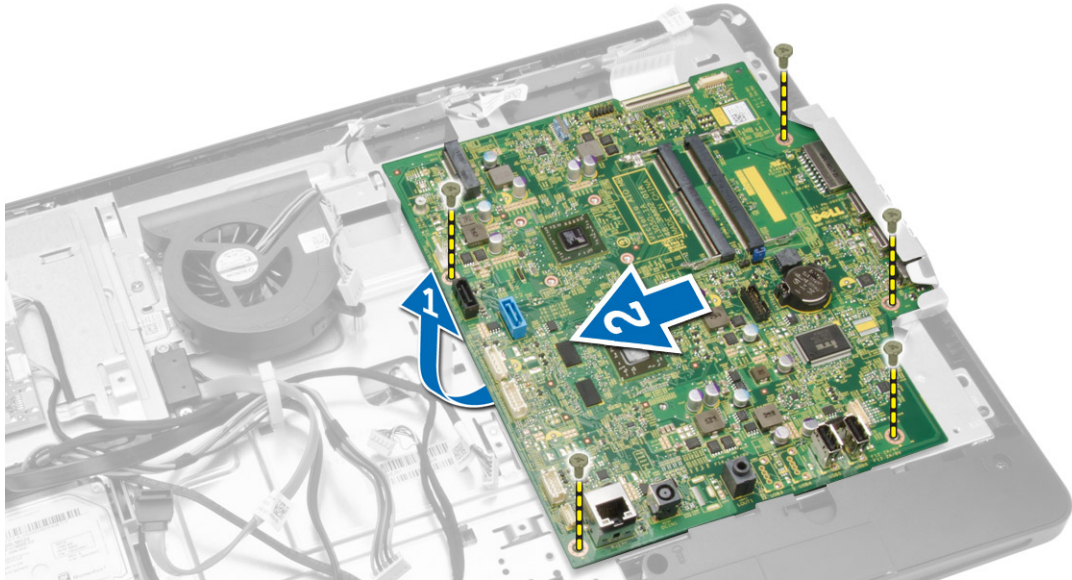
1. 電源スイッチボードをコンピュータの所定のスロットに差し込み、テープで固定します。電源スイッチケーブルを電源スイッチボードに接続します。
2. 次のコンポーネントを取り付けます。
 - a. 背面カバー
 - b. スタンド
3. 「コンピュータ内部の作業を終えた後に」の手順に従います。

システム基板の取り外し

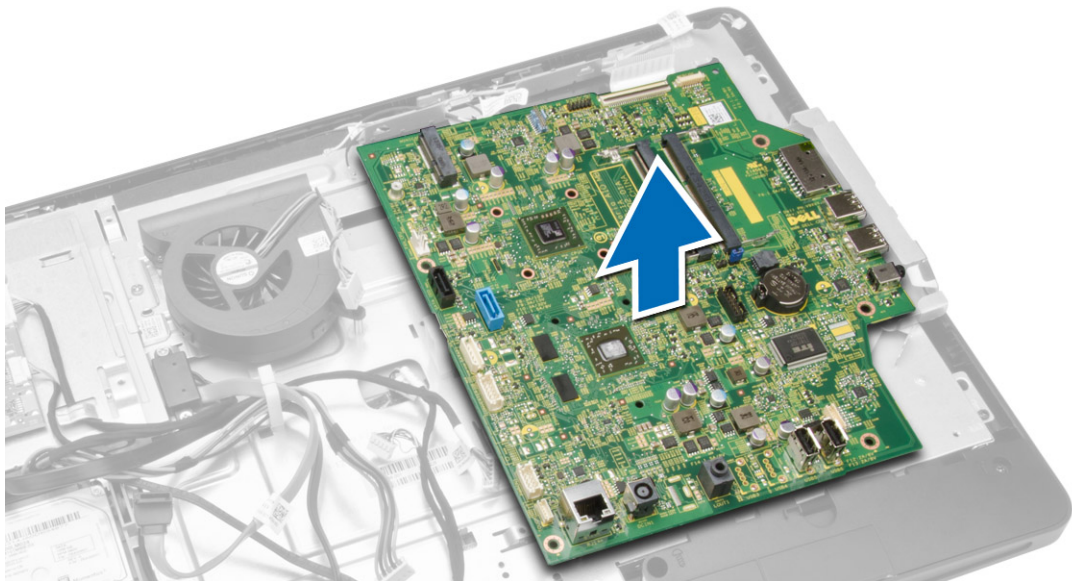
1. 「コンピュータ内部の作業を始める前に」の手順に従います。
2. 次のコンポーネントを取り外します。
 - a. スタンド
 - b. 背面カバー
 - c. メモリ
 - d. VESA ブラケット
 - e. システム基板シールド
 - f. ヒートシンク
 - g. WLAN カード
3. システム基板から以下のケーブルを外します。
 - a. カメラケーブル
 - b. LVDS ケーブル
 - c. システムファンケーブル
 - d. オプティカルドライブケーブル
 - e. ハードドライブケーブル
 - f. ハードドライブ / オプティカルドライブ電源ケーブル
 - g. コンバータボードケーブル
 - h. 電源スイッチケーブル
 - i. タッチケーブル (使用可能な場合)
 - j. スピーカケーブル



4. システム基板をコンピュータに固定しているネジを外し、システム基板をスライドさせてコンピュータから解除します。



5. システム基板をコンピュータから取り外します。



システム基板の取り付け

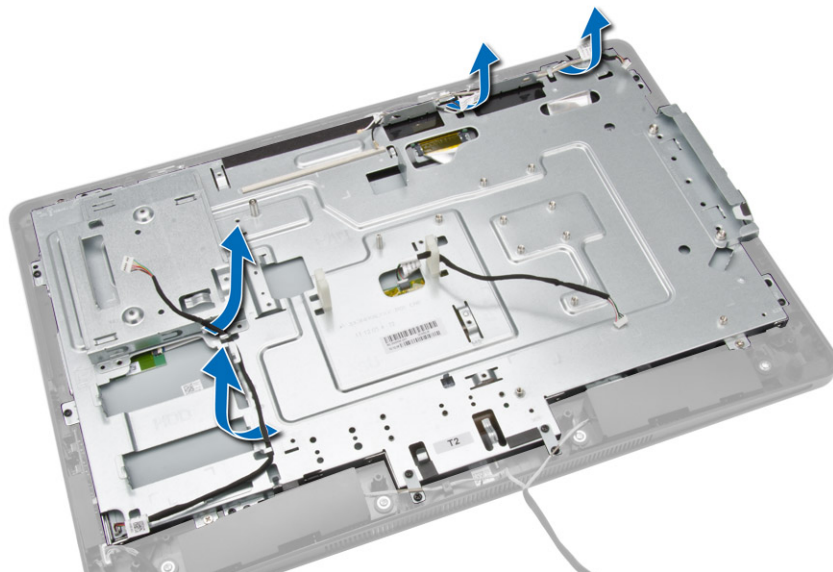
1. コンピュータ上でシステム基板の位置を合わせます。
2. ネジを締めてシステム基板をコンピュータに固定します。

3. 以下のケーブルをシステム基板に接続します。
 - a. カメラケーブル
 - b. LVDS ケーブル
 - c. システムファンケーブル
 - d. オプティカルドライブケーブル
 - e. ハードドライブケーブル
 - f. ハードドライブ / オプティカルドライブ電源ケーブル
 - g. コンバータボードケーブル
 - h. タッチケーブル (使用可能な場合)
 - i. 電源スイッチケーブル
 - j. スピーカケーブル
4. 次のコンポーネントを取り付けます。
 - a. WLAN カード
 - b. ヒートシンク
 - c. システム基板シールド
 - d. VESA ブラケット
 - e. メモリ
 - f. 背面カバー
 - g. スタンド
5. 「コンピュータ内部の作業を終えた後に」の手順に従います。

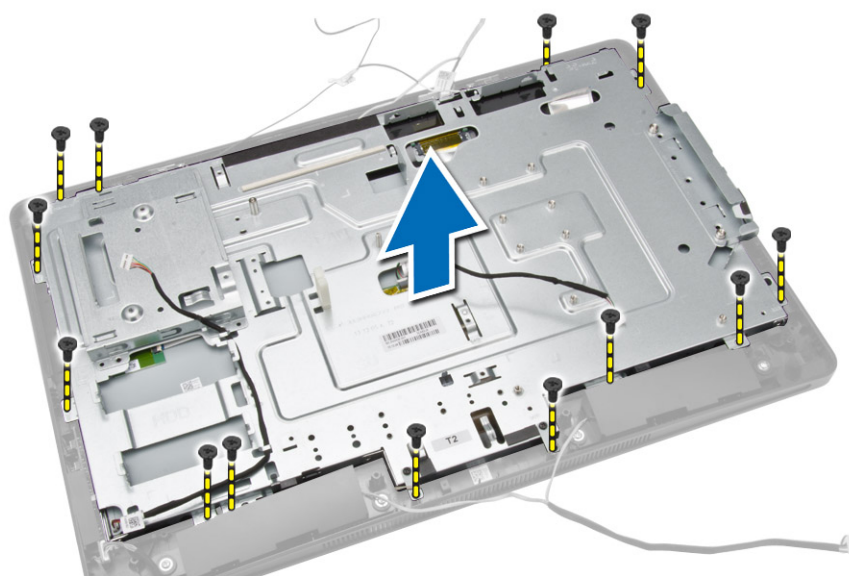
ディスプレイブラケットの取り外し

1. 「コンピュータ内部の作業を始める前に」の手順に従います。
2. 次のコンポーネントを取り外します。
 - a. スタンド
 - b. 背面カバー
 - c. オプティカルドライブ
 - d. ハードドライブ
 - e. メモリ
 - f. VESA ブラケット
 - g. システム基板シールド
 - h. スピーカ
 - i. ヒートシンク
 - j. システムファン
 - k. WLAN カード
 - l. コンバータボード
 - m. システム基板

3. LVDS ケーブル、カメラケーブル、コンバータボードケーブルをディスプレイブラケットのタブから外します。



4. ディスプレイブラケットをコンピュータに固定しているネジを外します。ディスプレイブラケットを持ち上げてコンピュータから取り外します。



ディスプレイブラケットの取り付け

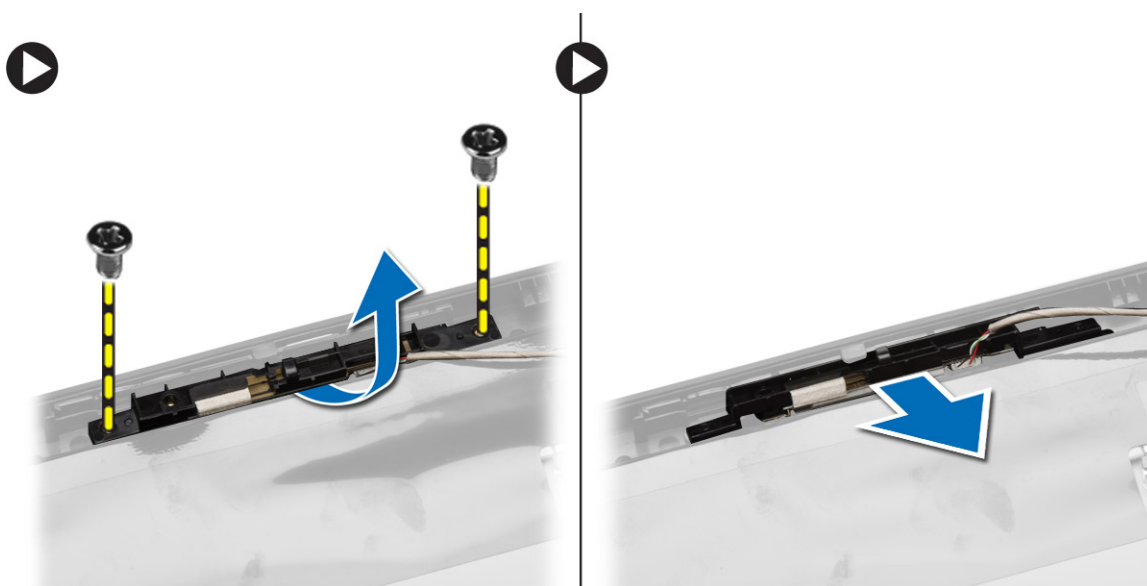
1. ディスプレイブラケットをコンピュータに合わせます。
2. ネジを締めて、ディスプレイブラケットをコンピュータに固定します。
3. LVDS ケーブル、カメラケーブル、コンバータボードケーブルをディスプレイブラケットのタブに沿って配線します。

4. 次のコンポーネントを取り付けます。
 - a. システム基板
 - b. コンバータボード
 - c. WLAN カード
 - d. システムファン
 - e. ヒートシンク
 - f. スピーカ
 - g. システム基板シールド
 - h. VESA ブラケット
 - i. メモリ
 - j. ハードドライブ
 - k. オプティカルドライブ
 - l. 背面カバー
 - m. スタンド
5. 「コンピュータ内部の作業を終えた後に」の手順に従います。

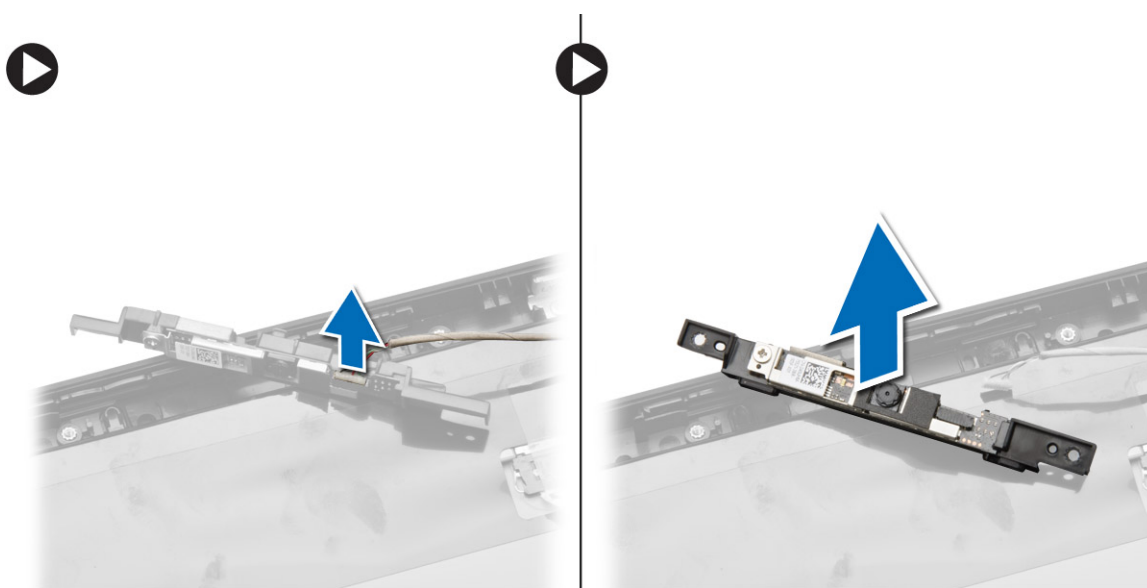
カメラの取り外し

1. 「コンピュータ内部の作業を始める前に」の手順に従います。
2. 次のコンポーネントを取り外します。
 - a. スタンド
 - b. 背面カバー
 - c. オプティカルドライブ
 - d. ハードドライブ
 - e. メモリ
 - f. VESA ブラケット
 - g. システム基板シールド
 - h. スピーカ
 - i. ヒートシンク
 - j. システムファン
 - k. WLAN カード
 - l. コンバータボード
 - m. システム基板
 - n. ディスプレイブラケット

3. カメラをコンピュータに固定しているネジを外し、スロットから解除してカメラケーブルを確認します。



4. カメラケーブルをカメラから外し、カメラをコンピュータから取り外します。



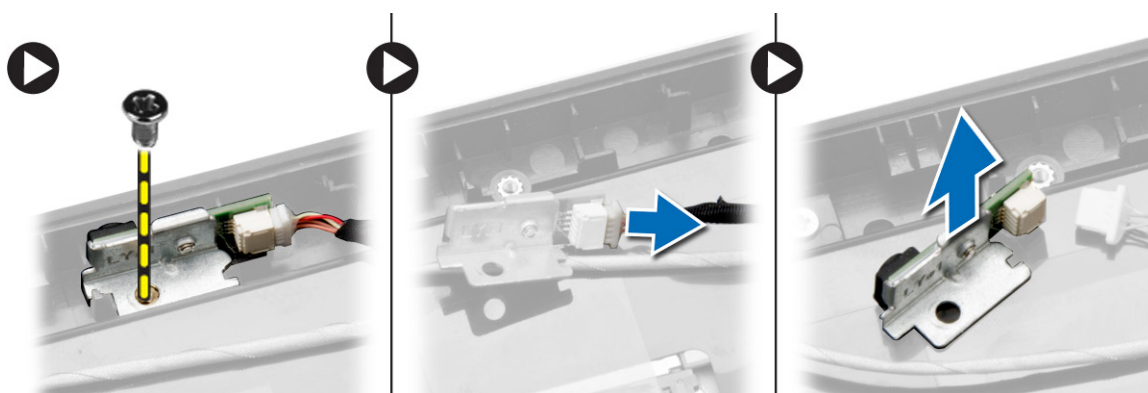
カメラの取り付け

1. カメラにカメラケーブルを接続します。
2. カメラを所定のスロットに合わせ、ネジを締めてコンピュータに固定します。

3. 次のコンポーネントを取り付けます。
 - a. ディスプレイブラケット
 - b. システム基板
 - c. コンバータボード
 - d. WLAN カード
 - e. システムファン
 - f. ヒートシンク
 - g. スピーカ *
 - h. システム基板シールド
 - i. VESA ブラケット
 - j. メモリ
 - k. ハードドライブ
 - l. オプティカルドライブ
 - m. 背面カバー
 - n. スタンド
4. 「コンピュータ内部の作業を終えた後に」の手順に従います。

マイクの取り外し

1. 「コンピュータ内部の作業を始める前に」の手順に従います。
2. 次のコンポーネントを取り外します。
 - a. スタンド
 - b. 背面カバー
3.
 - a. マイクを固定しているネジを外します。
 - b. マイクからマイクケーブルを外します。
 - c. マイクをコンピュータから取り外します。



マイクの取り付け

1. マイクケーブルをマイクに接続します。
2. マイクを所定のスロットに合わせ、ネジを締めてコンピュータに固定します。
3. 次のコンポーネントを取り付けます。
 - a. 背面カバー
 - b. スタンド

4. 「コンピュータ内部の作業を終えた後に」の手順に従います。

システムセットアップ

システムセットアップでコンピューターのハードウェアを管理し BIOS レベルのオプションを指定することができます。システムセットアップで以下の操作が可能です:

- ハードウェアの追加または削除後に NVRAM 設定を変更する。
- システムハードウェアの構成を表示する。
- 統合されたデバイスの有効 / 無効を切り替える。
- パフォーマンスと電力管理のしきい値を設定する。
- コンピューターのセキュリティを管理する。

起動順序

起動順序ではシステムセットアップで定義された起動デバイスの順序および起動ディレクトリを特定のデバイス (例: オプティカルドライブまたはハードドライブ) にバイパスすることができます。パワーオンセルフテスト(POST)中に、Dell のロゴが表示されたら、以下の操作が可能です:

- <F2> を押してシステムセットアップにアクセスする
- <F12> を押して 1 回限りの起動メニューを立ち上げる

1 回限りの起動メニューでは診断オプションを含むオプションから起動可能なデバイスを表示します。起動メニューのオプションは以下の通りです:

- リムーバブルドライブ(利用可能な場合)
- STXXXX ドライブ
 - **メモ:** XXX は、SATA ドライブの番号を意味します。
- オプティカルドライブ
- 診断
 - **メモ:** 診断を選択すると **ePSA 診断** 画面が表示されます。


起動順序画面ではシステムセットアップ画面にアクセスするオプションを表示することも可能です。

ナビゲーションキー

以下の表ではセットアップユーティリティのナビゲーションキーを示しています。

- **メモ:** ほとんどのセットアップユーティリティオプションで、変更内容は記録されますが、システムを再起動するまでは有効になりません。

表 1. ナビゲーションキー

キー	ナビゲーション
上矢印	前のフィールドに移動します。
下矢印	次のフィールドへ移動します。
<Enter>	選択したフィールドに値を入力するか（該当する場合）、フィールド内のリンクに移動することができます。
スペースバー	ドロップダウンリストがある場合は、展開したり折りたたんだりします。
<Tab>	次のフォーカス対象領域に移動します。  メモ: 標準グラフィックブラウザ用に限られます。
<Esc>	メイン画面が表示されるまで、前のページに戻ります。メイン画面で <Esc> を押すと、未保存の変更を保存するプロンプトが表示され、システムが再起動します。
<F1>	セットアップユーティリティのヘルプファイルを表示します。

セットアップユーティリティのオプション

Main (メイン)

Main (メイン) タブには、コンピュータの主要なハードウェア機能が一覧表示されます。各オプションの機能は下記の表の通りです。

システム情報

BIOS Revision	BIOS リビジョンを表示します。
BIOS Build Date	BIOS が最後にアップデートされた日付を表示します。
System Name	コンピュータのモデル番号を表示します。
System Time	コンピュータの内蔵クロックの時刻を再設定します。
System Date	コンピュータの内蔵カレンダーの日付を再設定します。
Service Tag	お使いのコンピュータのサービスタグが表示されます。
Asset Tag	お使いのコンピュータのアセットタグが表示されます。

プロセッサ情報

Processor Type	プロセッサのタイプを表示します。
Processor ID	プロセッサ ID を表示します。
Processor Core Count	プロセッサ内のコアの数が表示されます。
Processor L1 Cache	プロセッサの L1 キャッシュサイズを表示します。

Processor L2 Cache	プロセッサの L2 キャッシュサイズを表示します。
Processor L3 Cache	プロセッサの L3 キャッシュサイズを表示します。
メモリ情報	
Memory Installed	コンピュータメモリの合計を表示します。
Memory Available	コンピュータの使用可能なメモリ容量を表示します。
Memory Running Speed	メモリ速度を表示します。
Memory Technology	メモリのタイプを表示します。
SATA Information (SATA 情報)	
SATA 1	ハードドライブの種類、モデル番号、容量を表示します。
SATA 2	ハードドライブ、または接続されているデバイスのモデル番号と容量を表示します。

Advanced

Advanced (詳細) タブでは、コンピュータのパフォーマンスに影響を及ぼすさまざまな機能を設定できます。各オプションの機能とそのデフォルト値は下記の表の通りです。

プロセッサの構成		
AMD Cool 'N' Quiet	AMD Cool 'N' 静音モードを有効または無効にします。	デフォルト : Enabled (有効)
Secure Virtual Machine Mode	AMD 仮想マシンの保護モード (SVM) を有効または無効にします。	デフォルト : Enabled (有効)
USB の設定		
Rear USB Ports	背面 USB ポートを有効または無効にします。	デフォルト : Enabled (有効)
Side USB Ports	側面 USB ポートを有効または無効にします。	デフォルト : Enabled (有効)
オンボードデバイスの設定		
Onboard Audio Controller	オンボードオーディオコントローラを有効または無効にします。	デフォルト : Enabled (有効)
SATA Mode	SATA 操作モードを選択できるようにします。	デフォルト : AHCI
Onboard LAN Controller	オンボード LAN コントローラを有効または無効にします。	デフォルト : Enabled (有効)

Onboard LAN Boot ROM オンボード LAN 起動 ROM を有効 デフォルト : Disabled (無効)
または無効にします。

Boot (起動)

Boot (起動) タブでは、起動順序を変更することができます。

Numlock Key	Numlock をオンにする ことを選択できます。	デフォルト : On (オン)
Secure Boot Control	安全起動制御を有効または無効にします。	デフォルト : Disabled (無効)
Secure Boot Mode	安全起動モードを選択できます。	デフォルト : Standard (標準)
Load Legacy OPROM	このオプションでは CSM を POST 中にロードするか制御します。	デフォルト : Disabled (無効)
Keyboard Errors	キーボード関連のエラー を起動処理中に報告するか 選択できます。	デフォルト : Report (報告する)
USB Boot Support	USB デバイスからの起動 を有効または無効に します。	デフォルト : Enabled (有効)
Boot Mode	起動モードを選択 できます。	デフォルト : UEFI
1st Boot Device	1 番目の優先起動 デバイスを選択 できます。	
2nd Boot Device	2 番目の優先起動 デバイスを選択 できます。	
3rd Boot Device	3 番目の優先起動 デバイスを選択 できます。	
4th Boot Device	4 番目の優先起動 デバイスを選択 できます。	
5th Boot Device	5 番目の優先起動 デバイスを選択 できます。	
Hard Disk Drivers	使用可能なデバイス から起動シーケンス を指定できます。	
CD/DVD ROM Drivers	使用可能なデバイス から起動シーケンス を指定できます。	

Network Drivers

使用可能なデバイスから起動シーケンスを指定できます。

Power

Power（電源）タブを使用すると、自動電源モードを設定できます。

Wake Up By Integrated LAN	コンピュータの電源をリモートから入れることができます。	デフォルト：Disabled（無効）
AC Recovery	AC 電源喪失後のコンピュータの電源状態を選択できます。	デフォルト：Power Off（電源オフ）
Auto Power On	自動電源オンを有効または無効にします。	デフォルト：Disabled（無効）
Auto Power On Mode	電源モードを制御できます。	
Auto Power On Date	コンピュータの電源を自動的にオンにする日付を指定できます。	デフォルト：Disabled（無効）
Auto Power On Time	コンピュータの電源を自動的にオンにする時刻を指定できます。	デフォルト：Disabled（無効）

Security

Security（セキュリティ）タブでセキュリティの状態を表示し、コンピュータのセキュリティ機能を管理することができます。



Supervisor Password	スーパーバイザパスワードを割り当てるかどうかを指定します。（デフォルト：未割り当て）
User Password	ユーザーパスワードを割り当てるかどうかを指定します。（デフォルト：未割り当て）
Set Supervisor Password	スーパーバイザパスワードを設定できます。
Set User Password	ユーザーパスワードを設定できます。スーパーバイザパスワードを設定した後にのみ、このフィールドが表示されます。
HDD Protection (For Vostro only)	HDD 保護を有効または無効にすることができます。（デフォルト：無効）
HDD Security Configuration	ハードドライブのパスワードを設定できます。（デフォルト：未割り当て）

Exit（終了）

このセクションでは、セットアップユーティリティを終了する前に、デフォルト設定の保存、破棄、読み込みを行うことができます。

BIOS のアップデート


システム基板の交換時または更新が可能な場合、BIOS (システムセットアップ) をアップデートされることをお勧めします。ラップトップの場合、お使いのコンピュータのバッテリーがフル充電されていて電源プラグに接続されていることを確認してください。


1. コンピュータを再起動します。
2. dell.com/support にアクセスします。
3. サービスタグやエクスプレスサービスコードを入力し、送信をクリックします。
 -  **メモ:** サービスタグを見つけるには、**Where is my Service Tag? (サービスタグの検索)** をクリックします。
 -  **メモ:** サービスタグが見つからない場合は、**Detect My Product (マイプロダクトの検索)** をクリックします。画面上の説明に進みます。
4. サービスタグの検索または検出ができない場合、コンピュータの製品カテゴリをクリックします。
5. リストから **Product Type (製品のタイプ)** を選択します。
6. お使いのコンピュータモデルを選択すると、そのコンピュータの**製品サポートページ**が表示されます。
7. **Get drivers (ドライバを取得)** をクリックし、**View All Drivers (すべてのドライバを表示)** をクリックします。
ドライバおよびダウンロードページが開きます。
8. ドライバおよびダウンロード画面で、**オペレーティングシステム**ドロップダウンリストから **BIOS** を選択します。
9. 最新の BIOS ファイルを選んで **Download File (ファイルのダウンロード)** をクリックします。
アップデートが必要なドライバを分析することもできます。お使いの製品でこれを行うには、**Analyze System for Updates (アップデートが必要なシステムの分析)** をクリックし、画面の指示に従います。
10. 希望のダウンロード方法を以下から選択してくださいウィンドウで希望のダウンロード方法を選択し、**Download File (ファイルのダウンロード)** をクリックします。
ファイルのダウンロードウィンドウが表示されます。
11. ファイルをコンピュータに保存する場合は、**保存**をクリックします。
12. **実行**をクリックしてお使いのコンピュータに更新された BIOS 設定をインストールします。
画面の指示に従います。


システムパスワードおよびセットアップパスワード

システムパスワードとセットアップパスワードを作成してお使いのコンピュータを保護することができます。

パスワードの種類	説明
システムパスワード	システムにログオンする際に入力が必要なパスワードです。
セットアップパスワード	お使いのコンピュータの BIOS 設定にアクセスして変更をする際に入力が必要なパスワードです。


 **注意:** パスワード機能は、コンピュータ内のデータに対して基本的なセキュリティを提供します。

 **注意:** コンピュータをロックせずに放置すると、コンピュータ上のデータにアクセスされる可能性があります。

 **メモ:** お使いのシステムは、出荷時にシステムパスワードとセットアップパスワードの機能が無効に設定されています。

システムパスワードおよびセットアップパスワードの割り当て

パスワードステータスが**ロック解除**の場合に限り、新しいシステムパスワードやセットアップパスワードの設定、または既存のシステムパスワードやセットアップパスワードの変更が可能です。パスワードステータスが**ロック**に設定されている場合、システムパスワードは変更できません。

 **メモ:** パスワードジャンプの設定を無効にすると、既存のシステムパスワードとセットアップパスワードは削除され、システムへのログオン時にシステムパスワードを入力する必要がなくなります。

システムセットアップを起動するには、電源投入または再起動の直後に <F2> を押します。

1. システム BIOS 画面またはシステムセットアップ画面で、システムセキュリティを選択し、<Enter> を押します。

システムセキュリティ画面が表示されます。

2. システムセキュリティ画面でパスワードステータスが**ロック解除**に設定されていることを確認します。

3. システムパスワードを選択してシステムパスワードを入力し、<Enter> または <Tab> を押します。

以下のガイドラインに従ってシステムパスワードを設定します。

- パスワードの文字数は 32 文字までです。
- 0 から 9 までの数字を含めることができます。
- 小文字のみ有効です。大文字は使用できません。
- 特殊文字は、次の文字のみが利用可能です：スペース、()、(+)、()、(-)、()、(/)、(;)、(|)、(\)、()、()。

プロンプトが表示されたら、システムパスワードを再度入力します。

4. 入力したシステムパスワードをもう一度入力し、**OK** をクリックします。

5. **セットアップパスワード**を選択してシステムパスワードを入力し、<Enter> または <Tab> を押します。
セットアップパスワードの再入力を求めるメッセージが表示されます。

6. 入力したセットアップパスワードをもう一度入力し、**OK** をクリックします。

7. <Esc> を押すと、変更の保存を求めるメッセージが表示されます。


8. <Y> を押して変更を保存します。

コンピュータが再起動します。

既存のシステムパスワードおよび/またはセットアップパスワードの削除または変更

既存のシステムパスワードおよび/またはセットアップパスワードを削除または変更する前に**パスワード状態**が**ロック解除**(システムセットアップで)になっていることを確認します。**パスワード状態**が**ロック**されている場合、既存のシステムパスワードまたはセットアップパスワードを削除または変更することはできません。

システムセットアップを入力するには、電源投入または再起動の直後に <F2> を押します。

1. システム BIOS 画面またはシステムセットアップ画面で、システムセキュリティを選択し、<Enter> を押します。
システムセキュリティ画面が表示されます。
2. システムセキュリティ画面でパスワードステータスがロック解除に設定されていることを確認します。
3. システムパスワードを選択し、既存のシステムパスワードを変更または削除して、<Enter> または <Tab> を押します。
4. セットアップパスワードを選択し、既存のセットアップパスワードを変更または削除して、<Enter> または <Tab> を押します。
 **メモ:** システムパスワードおよび/またはセットアップパスワードを変更する場合、プロンプトが表示されたら新しいパスワードを再度入力してください。システムパスワードおよび/またはセットアップパスワードを削除する場合、プロンプトが表示されたら削除を確認してください。
5. <Esc> を押すと、変更の保存を要求するメッセージが表示されます。
6. <Y> を押して変更を保存しシステムセットアップを終了します。
コンピューターが再起動します。

技術仕様


 **メモ:** 提供される内容は地域により異なる場合があります。以下の仕様は、コンピュータに同梱で出荷することが法律により定められている項目のみ示しています。コンピュータの構成の詳細については、Windows オペレーティングシステムのヘルプとサポートにアクセスして、コンピュータに関する情報を表示するオプションを選択してください。

表 2. システム情報

機能	仕様
プロセッサのタイプ	<ul style="list-style-type: none"> • AMD A4-5000 • AMD E1-2500
キャッシュ合計	プロセッサのタイプに応じて最大 2 MB キャッシュ

表 3. メモリ

機能	仕様
種類	最大 1600 MHz
コネクタ	DIMM スロット x 2
容量	2 GB および 4 GB
最小メモリ	2 GB
最大メモリ	8 GB

表 4. ビデオ

機能	仕様
ビデオコントローラ:	
内蔵	AMD Radeon HD グラフィックス
ディスプレイ	AMD Caicos XTX HD8490 (1 GB メモリ)
ビデオメモリ	共有メモリ

表 5. オーディオ

機能	仕様
コントローラ	ALC3661-CG (Realtek)
スピーカ	4Ω、2.5 W AVG 単一スピーカ
内蔵スピーカアンプ	チャンネル当たり最大 3 W
内蔵マイク対応	単一デジタルマイク (オプション)

機能	仕様
ボリュームコントロール	ボリューム上 / 下ボタン (Windows 7 のみ)、プログラムメニュー、およびキーボードメディアコントロールキー

表 6. 通信

機能	仕様
ネットワークアダプタ	10/100/1000 Mbps イーサネット LAN

表 7. ディスプレイ

機能	仕様
種類	19.5 インチフル HD WLED
最大解像度	1600 x 900
リフレッシュレート	60 Hz
輝度	輝度上 / 下ボタン
動作角度	178° 水平 / 178° 垂直
ピクセルピッチ	0.2652 mm

表 8. ドライブ

機能	仕様
ハードドライブ	2.5 インチ SATA ドライブ (1)
オプティカルドライブ (オプション)	DVD-ROM、DVD+/-RW (1)

表 9. ポートとコネクタ

機能	仕様
オーディオ	オーディオコンボコネクタ (1)
ネットワークアダプタ	RJ45 コネクタ (1)
USB 2.0	(2)
USB 3.0	(2)
メディアカードリーダー	4-in-1 スロット (1)

表 10. 電源アダプタ

機能	仕様
種類	90 W アダプタ
周波数	50 Hz ~ 60 Hz
電圧	100 VAC ~ 240 VAC
入力電流	<ul style="list-style-type: none"> 最大 1.5 A

機能	仕様
	<ul style="list-style-type: none"> 最大 0.8 A
アダプタの外形寸法：	
高さ	32.00 mm (1.26 インチ)
幅	52.00 mm (2.05 インチ)
奥行き	128.00 mm (5.04 インチ)
コイン型電池	3 V CR2032 コイン型リチウム電池

表 11. カメラ (オプション)

機能	仕様
イメージ解像度	2.0 メガピクセル
ビデオ解像度	HD/720P/0.92 メガピクセル (1280 x 720 ピクセル)
斜め可視角度	66.2°

表 12. スタンド

機能	仕様
傾き	-5° ~ 30°

表 13. 外形寸法

機能	スタンドなし	スタンドあり
幅	489.92 mm (19.29 インチ)	489.92 mm (19.29 インチ)
高さ	328.84 mm (12.95 インチ)	385.58 mm (15.18 インチ)
奥行き：		
タッチスクリーンなし	67.62 mm (2.66 インチ)	204.58 mm (8.05 インチ)
タッチスクリーンあり	66.72 mm (2.63 インチ)	204.97 mm (8.07 インチ)
重量：		
タッチスクリーンなし	4.18 kg ~ 4.37 kg (9.21 ポンド ~ 9.63 ポンド)	5.68 kg ~ 5.87 kg (12.52 ポンド ~ 12.94 ポンド)
タッチスクリーンあり	4.87 kg ~ 5.06 kg (10.74 ポンド ~ 11.15 ポンド)	6.37 kg ~ 6.56 kg (14.04 ポンド ~ 14.46 ポンド)


 **メモ:** お使いのコンピュータの重量は構成や製造時の変動によって異なる場合があります。上記は、オプティカルディスクドライブなしの重量です。

表 14. コントロールとライト

機能	仕様
電源ボタンライト	白色のライト – 白色の点灯は、電源オンの状態を示します。白色の点滅は、スリープ状態を示します。
ハードドライブ動作ライト	白色のライト – 白色の点滅は、コンピュータがハードドライブからデータを読み取っている、またはハードドライブにデータを書き込んでいることを示します。
カメラ LED	白色のライト – 白色の点灯は、カメラがオンになっていることを示します。
背面パネル：	
リンク保全ライト (内蔵ネットワークアダプター上)：	<p>緑色 – ネットワークとコンピュータとの間で 10 Mbps の接続が良好であることを示します。</p> <p>緑色 – ネットワークとコンピュータとの間で 100 Mbps の接続が良好であることを示します。</p> <p>橙色 – ネットワークとコンピュータとの間で 1000 Mbps の接続が良好であることを示します。</p> <p>オフ (消灯) – コンピュータはネットワークに物理的に接続されていません。</p>
ネットワーク動作ライト (内蔵ネットワークアダプター上)	黄色のライト – 黄色の点滅は、ネットワークが動作していることを示します。
電源ユニット診断ライト	緑色のライト – 電源が入っており、機能していることを示します。電源ケーブルは電源コネクタ (コンピュータの背面) とコンセントに接続してください。


表 15. 環境

機能	仕様
温度範囲：	
稼働時	5 °C ~ 35 °C (41 °F ~ 95 °F)
保管時	-40 °C ~ 65 °C (-40 °C ~ 149 °F)
相対湿度 (最大)：	
稼働時	10 % ~ 90 % (結露しないこと)
保管時	10 % ~ 95 % (結露しないこと)
最大振動：	
稼働時	0.66 GRMS
保管時	1.30 GRMS
最大衝撃：	
稼働時	110 G

機能	仕様
保管時	160 G
高度 :	
稼働時	-15.2~3048 m (-50~10,000 フィート)
保管時	-15.20 m ~ 10,668 m (-50 フィート ~ 35,000 フィート)
空气中浮遊汚染物質レベル	G2、または ANSI/ISA-S71.04-1985 が定める規定値以内

デルへのお問い合わせ

デルへのお問い合わせ

 **メモ:** お使いのコンピュータがインターネットに接続されていない場合は、購入時の納品書、出荷伝票、請求書、またはデルの製品カタログで連絡先をご確認ください。

デルでは、オンラインまたは電話によるサポートとサービスのオプションを複数提供しています。サポートやサービスの提供状況は国や製品ごとに異なり、国 / 地域によってはご利用いただけないサービスもございます。デルのセールス、テクニカルサポート、またはカスタマーサービスへは、次の手順でお問い合わせいただけます。

1. dell.com/support にアクセスします
2. サポートカテゴリを選択します。
3. ページの上部にある 国 / 地域 の選択 ドロップダウンメニューで、お住まいの国または地域を確認します。
4. 必要なサービスまたはサポートのリンクを選択します。